



# Instructieboekje

## Veiligheid, Gezondheid en Milieu

Houd je aan deze VGM regels en werk mee  
aan een veilige werkomgeving!

**Je werkt veilig, of je werkt niet!**

**NECO**  
Staalbouw

DVS ZERT  
NEN-EN 1090

aboma  
ISO 9001/VCA\*\*

vca<sup>v</sup>

# SAMEN VEILIG WERKEN

Neco Staalbouw is veelzijdig specialist in engineering, productie en montage van (middel-) grote constructies in staal, aluminium, RVS en kunststof, met projecten in het hele land.

Neco is VCA\*\*, NEN-EN 1090 -2 Exc. 3, NEN-EN 1090-3 Exc. 2 en ook ISO9001 gecertificeerd. Neco Staalbouw werkt met een systeem voor Veiligheid, Gezondheid en Milieu dat voldoet aan de VCA\*\* richtlijnen.

In dit instructieboekje vind je de VGM spel- en gedragsregels die gelden voor alle werknemers van Neco en voor alle werknemers van onderaannemers en inhuurders / zzp'ers welke werkzaam zijn in opdracht van Neco.

Houd je aan de VGM regels en werk mee aan een veilige werkomgeving!

Zijn er na het lezen van dit boekje nog vragen of onduidelijkheden? Neem dan contact op met Ellen Spijker.

## INHOUDSOPGAVE

1	Veiligheidsregels .....	3
2	Onze visie .....	4
3	Basisregels (in de werkplaats) .....	5
4	Aanvullende regels (projecten en bouwplaatsen) .....	6
5	Wat is niet toegestaan .....	7
6	Taak Risico Analyse (TRA) .....	8
7	Laatste Minuut Risico Analyse (LMRA) .....	9
8	Persoonlijke BeschermingsMiddelen (PBM's) .....	11
9	Milieu .....	13
10	Noodplan .....	14
11	Noodprocedures bij ongevallen / letsel .....	14
12	Noodprocedures bij brand .....	15
13	Gedragsregels algemeen .....	16
14	Sanctiebeleid .....	18

## 1 VEILIGHEIDSREGELS

Deze gedragsregels zijn gekoppeld aan de belangrijkste oorzaken van ongevallen. Het naleven hiervan redt letterlijk levens!

- Ik ken de veiligheidsregels binnen Neco Staalbouw.
- Ik gebruik de juiste voorgeschreven persoonlijke beschermingsmiddelen (PBM).
- Ik werk niet met ongekeurd, gebrekkig of defect materieel.
- Ik gebruik de aanwezige veiligheidsvoorzieningen
- Ik geef het goede voorbeeld.
- Ik meld onveilige situaties.
- Ik spreek collega's aan op onveilig gedrag.
- Ik pas de LMRA toe.
- Ik gebruik geen éénmalige of ongekeurde hijsmiddelen van derden.

Veilig werken is zorgen voor jezelf en collega's. We werken samen (alert) aan een veilige werkomgeving.

**Laat je zien, laat je horen en onderneem actie.**

*Dit geldt voor iedereen die bij en voor Neco werkt.*

*We werken samen aan veiligheid.*



## 2 ONZE VISIE

### FOCUS OP VELIGHEID, GEZONDHEID EN MILIEU

Veiligheid, gezondheid en milieu (VGM) zijn voor Neco een essentiële voorwaarde voor succes. VGM maakt daarom integraal onderdeel uit van het vakmanschap en de professionaliteit van onze mensen en de mensen waarmee we samenwerken.

VGM bewustzijn en VGM gedrag wordt positief uitgedragen en gestimuleerd.

### ALTIJD VEILIG WERKEN!

- **Volg de richtlijnen en pas de regels - te allen tijde - toe!**
- **Neem verantwoordelijkheid om je eigen veiligheid en die van anderen te beschermen.**
- **Wees scherp en alert op risicovolle situaties en bespreek (on)veiligheid met elkaar.**
- **Sta open voor feedback en ga daar op een professionele en respectvolle manier mee om.**
- **Als veiligheid of gezondheid in het gedrang komt, leg dan onmiddellijk het werk stil.**
- **Meld ongevallen, (bijna) incidenten, (mogelijke) onveilige situaties en problemen.**
- **Deel informatie en veiligheidservaringen met elkaar. Hiermee kunnen we risico's beter beheersen en herhaling van incidenten voorkomen.**
- **Stel vragen als er iets niet duidelijk is!**

Bij Neco werken we in onze eigen werkplaats, maar ook op het terrein van onze opdrachtgevers, in natuur-, woon-, en leefgebieden. Tijdens het uitvoeren van werkzaamheden word je, naast je prestaties op gebied van vakmanschap en kwaliteit, ook beoordeeld op het naleven van regels m.b.t. veiligheid, gezondheid en milieu.

## 3 BASISREGELS (IN DE WERKPLAATS)

- **Draag noodzakelijke en voorgeschreven PBM (zie pagina 11).**
- **Gebruik geen gereedschappen, machines en/of materieel waar je niet voor getraind of geïnstrueerd bent.**
- **Wees alert op de aanwezigheid van andere risicovolle werkzaamheden; overleg en stem dit af met je collega's.**
- **Houd de werkplek opgeruimd en vrij van obstakels; ruim afval direct op.**
- **Blokkeer geen noodvoorzieningen en vluchtwegen.**
- **Zorg voor veilige looproutes (voldoende breed, hard, vlak en stroef).**
- **Spreek anderen aan op onveilige situaties en/of handelingen.**
- **Meld direct een onveilige situatie/handeling.**
- **Breng de veiligheid van jezelf, je collega's en de omgeving niet in gevaar.**
- **Houd schaftruimten en sanitaire voorzieningen schoon.**
- **Elektriciteitskabels, snoeren (ook aan machines), contactdozen en stekkers die gebruikt worden dienen onbeschadigd te zijn. Beschadigingen direct melden bij de leiding. Het zelf repareren van elektrisch(e) bedrading of gereedschap is verboden.**
- **Gasflessen mogen uitsluitend vervoerd en opgeslagen worden in een daarvoor geschikte kar, waarbij de flessen tegen vallen beschermd/ vastgezet zijn.**
- **De slangen dienen regelmatig op beschadigingen te worden gecontroleerd en mogen nooit over scherpe voorwerpen of over loop- en rijpaden heen liggen.**
- **Bij het werken in ploegendienst, bij overwerk en in gevallen waarbij medewerkers werkzaamheden in het pand moeten verrichten, dienen altijd minimaal 2 medewerkers aanwezig te zijn.**
- **In de nabijheid van laswerkzaamheden dient altijd een brandblusapparaat aanwezig te zijn. De te lassen materialen dienen zo veel mogelijk olie- en vetvrij te zijn.**

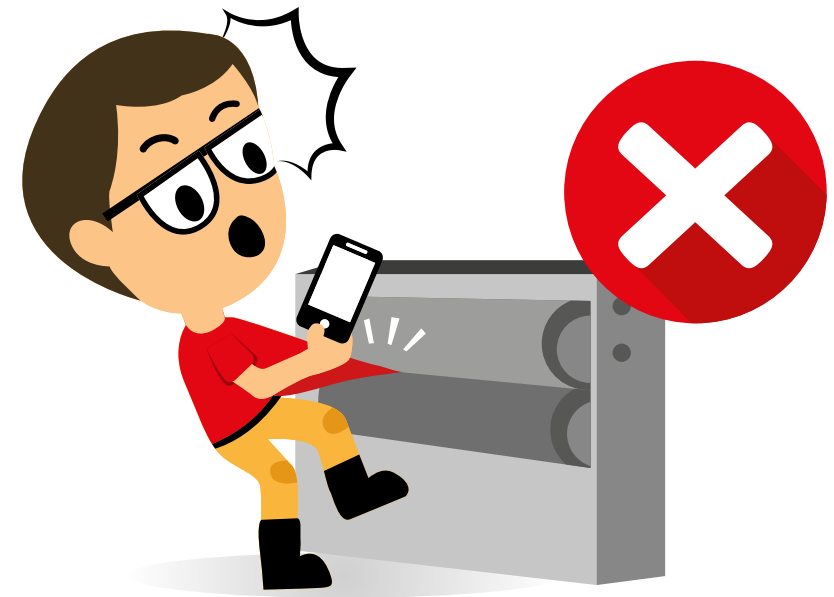
## 4 AANVULLENDE REGELS (PROJECTEN EN BOUWPLAATSEN)

- Ga goed voorbereid naar het project; weet waar je moet zijn, bij wie je moet melden, welke PBM en documenten nodig zijn.
- Meld je bij het betreden van een bouwplaats, altijd eerst bij de leidinggevende.
- Zorg dat je weet met welke risico's en veiligheidsmaatregelen je te maken hebt.
- Neem eerst deel aan de instructie en/of het start-werk-gesprek, ga daarna pas aan het werk.
- Begin niet met werken als de veiligheidsmaatregelen niet bekend, gedeeld en georganiseerd zijn.
- Zorg voor (fysieke) scheiding tussen werkplek en transportroutes.
- Sluit voertuigen en machines bij het verlaten adequaat af.
- Meld je bij de leidinggevende op de bouwplaats als er onvoldoende veilige werkruimte is.



## 5 WAT IS NIET TOEGESTAAN

- Op het werk onder invloed te verkeren van alcohol en/of drugs.
- Medewerkers die medicijnen moeten gebruiken, die de rijvaardigheid en het functioneren beïnvloeden worden geacht dit kenbaar te maken aan de directie, zodat in overleg naar passende (tijdelijk vervangende) arbeid gezocht kan worden.
- Bellen, appen, SMS'en, e-mailen en gebruik maken van social media tijdens het bedienen van materieel.
- Meerijden op machines, anders dan in de cabine.
- Veiligheidsvoorzieningen uitschakelen, verwijderen of veranderen.
- Gebruik van niet-gekeurd en/of afgekeurd materieel.
- Hijzen met niet-gekeurd en/of niet geschikte middelen.



## 6 TAAK RISICO ANALYSE (TRA) EN LMRA

Door de vele activiteiten in onze werkplaats en op projecten / bouwplaatsen, is het onmogelijk alle specifieke risico's en maatregelen in dit boekje te beschrijven.

De Taak Risico Analyse (TRA) en de Laatste Minuut Risico Analyse (LMRA) zijn technieken die helpen 'verborgen' gevaren en risico's voor specifieke werkzaamheden te onderzoeken en te identificeren. Vervolgens worden afspraken gemaakt over aanvullende (veiligheids) maatregelen.

### Taak Risico Analyse (TRA)

- Geldt bij niet gebruikelijke werkzaamheden en/of werkomgeving.
- planmatig analyse van het werk en/of de werkplek, vóórdat je aan het werk begint.
- het nemen van aanvullende maatregelen om het werk veilig te kunnen uitvoeren.
- maatregelen worden schriftelijk vastgelegd en bekrachtigd.

### TRA RISICO CHECKLIST:

#### Het werk

De aard van de werkzaamheden. Bijvoorbeeld: het verplaatsen van een hijslast, graafwerkzaamheden, hogedruk vloeistofreiniging, het werken met elektriciteit, werken in de omgeving van niet-ioniserende bronnen (radiogolven, zendmasten, hoogspanningsmasten e.d.).

#### De werkplek

Werken in besloten ruimten? Welke bewegingsruimte is er? Werken op hoogte? Is de werkplek toegankelijk? Waar zijn de vluchtwegen?

#### De werkplekomgeving

Hoe ziet de werkplekomgeving eruit? Vindt het werk plaats in de publieke ruimte of op een (gevaarlijk) bedrijventerrein? Wordt er boven, onder of naast elkaar gewerkt. Wordt er tegelijkertijd ander werk uitgevoerd? Is er sprake van verkeer en wat voor soort verkeer houdt zich op bij de werkplekomgeving? Is er sprake van materiaalopslag, bedrijfsprocessen?

#### De complexiteit

Met welke aantallen mensen wordt het werk uitgevoerd en zijn dat medewerkers van één of meerdere werkgevers? In hoeveel tijd moet het werk worden geklaard?

Betreft het werk aan een bestaande omgeving of is er sprake van nieuwbouw? Wat zijn de taakfactoren en welke persoonlijke factoren spelen een rol?

### De werkconditie

Hoe is het tijdens de uitvoering van de werkzaamheden met het weer gesteld? Met welke producten hebben we te maken? Hoe is het in de directe omgeving gesteld met bijvoorbeeld verlichting, geluid, temperatuur en lucht, stof, stank, trillingen en werkhouding?

## 7 LAATSTE MINUUT RISICO ANALYSE (LMRA)

De Laatste Minuut Risico Analyse (LMRA) is gericht op het verder beperken van de risico's bij de uitvoering van het werk. Voordat je start met de werkzaamheden, bepaal je wat de mogelijke risico's zijn en welke maatregelen je mogelijk moet treffen.

### DE VOLGENDE PUNTEN ZIJN BELANGRIJK:

- Je bent getraind, hebt voldoende ervaring. Het werk, de instructies, de eventuele taak risico analyse (TRA) en de werkvergunning zijn met je doorgesproken en je hebt alles begrepen.
- Je hebt de beschikking over de juiste gereedschappen en persoonlijke beschermingsmiddelen (PBM). Je weet waar de noodvoorzieningen te vinden zijn en hoe de bedrijfs-noodorganisatie georganiseerd is.
- Alles lijkt OK! Wat kan jou nog overkomen? Er kunnen zich echter situaties voordoen waarin je toch geconfronteerd wordt met gevaren die in de voorbereiding over het hoofd zijn gezien. Soms zijn de gevaren alleen zichtbaar op de werkplek of in de naaste omgeving. Daarom doen we een beroep op jouw kennis, ervaring en vakmanschap.
- Voer zélf een 'Laatste Minuut Risico Analyse' (LMRA) uit! Wanneer? Op ieder moment van elke dag, op jouw werkplek en direct vóór aanvang van alle werkzaamheden. Niet alleen nadat de standaard voorzorgsmaatregelen zijn genomen, maar óók bij verandering van werkomstandigheden en óók bij routinewerkzaamheden.

## STEL JEZELF 4 VRAGEN:

1. Wat kan er volgens jou nog fout gaan?
2. Welke gevaren zie je zelf?
3. Wat is hier de oorzaak van?
4. Wat ga je er aan doen om de gevaren te vermijden? Neem actie!

Bij twijfel overleg je met je collega's en leidinggevende over extra te nemen maatregelen. **Veiligheid gaat voor alles, altijd en overall!**



### LMRA CHECKLIST

- Ik weet wat voor werkzaamheden ik moet uitvoeren
- Ik (her)ken de risico's van mijn werkzaamheden
- Ik (her)ken de risico's van de omgeving
- Ik weet hoe ik de risico's kan beheersen
- Ik heb de juiste en voldoende instructies gekregen
- Ik beschik over de juiste, gekeurde arbeidsmiddelen en PBM
- Ik weet wat te doen bij een (bijna) ongeval
- Pas als je alle bovenstaande uitspraken met een JA kan bevestigen, kan je veilig aan het werk.

Bij twijfel overleg je met jouw leidinggevende.

## 8 PERSOONLIJKE BESCHERMINGSMIDDELEN (PBM'S)

De Persoonlijke Beschermings Middelen moeten volgens voorschriften worden gebruikt. Indien een PBM onbruikbaar is geworden, kun je deze omwisselen in overleg met kantoor.

### DE VOLGENDE PBM'S **ZIJN ALTIJD VERPLICHT:**

#### Veiligheidsschoenen / -laarzen (S3 verplicht)

Beschermen de voeten tegen vocht, de tenen tegen pletten door onder meer vallende zware objecten, en de voetzool tegen verwondingen door scherpe voorwerpen op de grond. Chemisch resistente laarzen beschermen tegen invloeden van chemische / verontreinigende stoffen.

#### Overall / werkkleding

Bij het werken in de werkplaats dient men een overall te dragen ter bescherming van de kleding en het lichaam. Dit geldt tevens voor al het montagepersoneel op locatie. Montagepersoneel mag ook werkkleding dragen. Bij laswerkzaamheden zijn brandvertragende overalls verplicht.

### PBM'S, **VERPLICHT BIJ BESCHREVEN OMSTANDIGHEDEN:**

#### Gehoorbescherming

Beschermt de oren tegen lawaai en voorkomt gehoorschade en doofheid. Boven de 80 dB bestaat de kans op gehoorschade. **Gehoorschade is blijvend!** In de gevallen waarin het geluidsniveau de 80 dB(A) overschrijdt, is elke werknemer verplicht gehoorbescherming te dragen.

#### Veiligheidsbril

Beschermt de ogen tegen rondvliegende spaanders, vonken en opwaaiend stof. Het voorkomt (blijvende) oogschade, verminderd zicht en blindheid.

#### Handschoenen/ Lashandschoenen

**LET OP! Wanneer er wordt gewerkt met draaiende delen is het **verboden om te werken met werkhandschoenen!****

Beschermen handen tegen huidcontact met vuil en bouwstof, verwonding door rondvliegende spaanders/splinters, gezondheidsschade door gevaarlijke stoffen, verbranding aan warme oppervlakken en verwonding aan scherpe voorwerpen.

### **Lasbril / laskap**

Beschermt aantasting van de oogzenuw door UV-straling en voorkomt verminderd zicht en blindheid.

### **Adembescherming**

Beschermt het lichaam tegen inademing van schadelijke vaste en vluchtige stoffen en dampen en voorkomt onder meer acute en chronische orgaanschade.

## **OVERIGE BESCHERMINGSMIDDELEN:**

### **Veiligheidshelm**

Beschermt de schedel tegen (ernstige) verwonding door relatief kleine voorwerpen die met hoge snelheid vallen of in het rond vliegen. Uiteraard beschermt de veiligheidshelm ook tegen stoten van het hoofd tegen vaste objecten.

### **Veiligheidshesje / -jas (hoge zichtbaarheidskleding)**

Vergroot de zichtbaarheid op de bouwplaats in het algemeen en niet alleen bij slecht zicht. De oranje kleur in combinatie met de reflecterende strepen onderscheidt zich duidelijk van de omgeving. Wanneer een veiligheidshesje verplicht is, mag ook gebruik gemaakt worden van een veiligheidsjas.

### **Werkkleding**

Beschermt de opperhuid tegen UV-licht en voorkomt huidcontact met vuil, bouwstof, rondvliegende spaanders/splinters en hoog viskeuze vloeistoffen (onder meer lak en kit). Daarnaast biedt werkkleding bescherming tegen licht stoten en schuren. Werkkleding dient goed te passen, geen loshangende delen te bevatten en regelmatig te worden schoongemaakt.

### **Valgordel en val-stop-middelen**

Voorkomt contact met de ondergrond bij vallen van hoogte.

### **Leeflijn**

Voorkomt vallen van hoogte door de bewegingsruimte van een persoon te beperken tot een vastgestelde veilige radius.

### **Reddingsvest**

Beschermt tegen verdrinking na een val in open water, met name wanneer de persoon (ernstig) gewond dan wel buiten bewustzijn is geraakt. Verplicht bij waterdiepte groter dan 50 cm.

## **9 MILIEU**

### **Maatschappelijk Verantwoord Ondernemen (MVO)**

Neco streeft ernaar om projecten op een milieuvriendelijke manier uit te voeren, het milieu te beschermen en milieuvervuiling te voorkomen. Waar mogelijk besparen we energie, minimaliseren we afvalstromen (o.a. hergebruik) en gaan we verantwoord om met flora en fauna.

### **Milieuzorg is een zorgplicht**

Het doel is preventie van milieuverontreiniging. Hierbij wordt gekeken naar het voorkomen van bodemverontreiniging, het effectief beheren van afvalstoffen en de coördinatie van milieu aspecten binnen het bedrijf.

- **Houd de werkplek schoon en ordelijk**
- **Deponeer afvalrestanten in de daarvoor bestemde bakken**
- **Let op de scheiding van afval**
- **Meld alle milieu-incidenten onmiddellijk**
- **Meld alle werkzaamheden met een mogelijk milieurisico onmiddellijk**
- **Laat voor de start van werkzaamheden, het materieel niet onnodig lang warmdraaien**

### **Let op energiegebruik**

Onnodig gebruik van motoren, verwarming en verlichting geeft een milieubelasting. Niet alleen doordat de natuurlijke bronnen verbruikt worden maar ook door uitstoot van gassen. Daarbij komt dat onnodige emissie van geluid en licht, storend en schadelijk kan zijn voor de omgeving, de mens en de natuur.

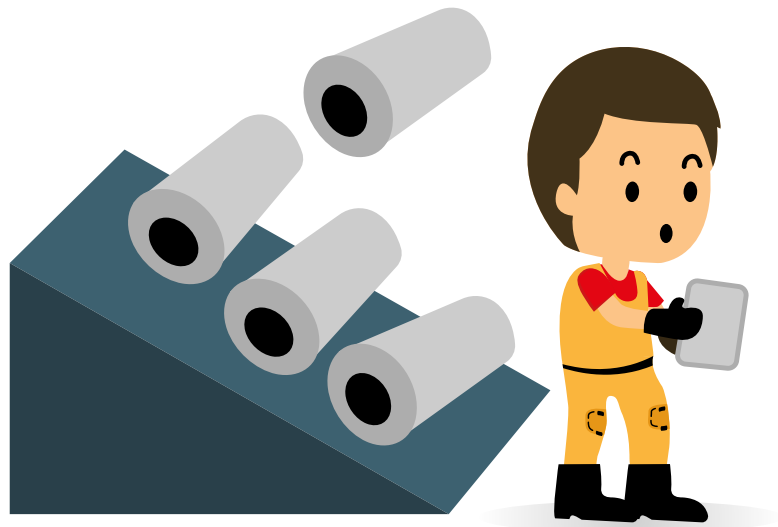
## 10 NOODPLAN

In geval van nood verlaat je het gebouw via de aangegeven vluchtwegen. Verzamelen bij de "VERZAMELPLAATS", aan de voorzijde van het pand.

Zorg dat je op de hoogte bent van deze regels op de bouwplaats.

## 11 NOODPROCEDURES BIJ ONGEVALLEN/ LETSEL

1. **Let op of er nog (meer) gevaar dreigt**  
Zo ja, zorg dat de gevaarlijke situatie veilig wordt
2. **Zorg voor de getroffen(e)n**
3. **Waarschuw BHV'er**
4. **Waarschuw (in overleg met BHV'er) een arts of bel 112**
5. **Waarschuw de directie en KAM coordinator**
6. **Wijs iemand aan die meegaat met de ambulance**



## 12 NOODPROCEDURES BIJ BRAND

1. **Let op of er nog (meer) gevaar dreigt**  
Zo ja, zorg dat de gevaarlijke situatie veilig wordt
2. **Probeer de brand te blussen**  
De locaties van de blusmiddelen staan op de plattegrond
3. **Waarschuw BHV'er en andere collega's / omstanders**  
Ontruim de locatie, verlaat het werkterrein, zo mogelijk dwars op de windrichting
4. **Melding 112**
5. **Open vuur doven, gasflessen dichtdoen, machines uitzetten**
6. **Zorg voor de getroffen(e)n**

### Bijna ongevallen en incidenten

- Meld deze situaties aan de uitvoerder
- Bepaal samen de maatregelen
- Voer de maatregelen uit en neem de gevaarlijke situatie / oorzaak weg
- Meld de situatie bij de KAM-coordinator

### Ongevallen (met letsel of materiële schade)

- Voer alle noodprocedures uit
- Meld ernstige ongevallen direct bij de directie en de KAM-coordinator





## 13 GEDRAGSREGELS ALGEMEEN

- Eten op de werkplek is verboden
- Het nuttigen van alcohol op het werk en in het verkeer is ten strengste verboden
- Na beëindiging van de werkdag hoofdschakelaars uit en gasflessen dicht
- Was uw handen voordat u gaat eten
- Lever vuile werkkleding in bij de werkplaats (geldt niet voor OA, inhuurders, ZZP'ers)
- Verzorg wonden onmiddellijk (ook kleine wondjes)
- Zorg voor een schone, ordelijk werkplek
- Wees correct tegen opdrachtgevers, medewerkers en burgers
- Voorkom overlast door radio's
- Spreek elkaar op een constructieve wijze aan, wanneer onveilige/ gevaarlijke situaties of handelingen worden geconstateerd
- Heb respect voor andermans werk
- Houd schaftgelegenheden ordelijk en schoon
- Beperk tijdens werktijden het bellen / sociale media gebruik tot een minimum
- Controleer materieel en materiaal en stel beveiligingen niet buiten werking
- Ga beheerst om met materieel
- Leg gebruikt materieel schoon terug in de schappen en vraag het als je niet weet waar iets hoort.
- Is het werk gereed: ruim al het opgeslagen materieel op, zodat het voor andere werken kan worden ingezet (keet schoonmaken en container opruimen)
- Meld eventuele schade aan materieel aan de chef werkplaats, leg het niet terug in de schappen
- Meld aan de desbetreffende collega wanneer er materieel geleend wordt.

## GEZONDHEID EN MILIEU

- Blokkeer nooit blus- en veiligheidsmateriaal
- Gebruik geen oplosmiddelen als schoonmaakmiddel (tenzij productiebladen dit bindend voorschrijven)
- Lees gebruiksaanwijzingen en let op de etiketten
- Waarschuw uitvoerder, collega's en andere betrokkenen bij gevaarlijke situaties
- Laat afgedekte gaten e.d., afgedekt
- Zorg dat wegafzettingen intact blijven
- Afvalmaterialen en (chemisch) afval moeten op de daartoe aangegeven plaatsen of in de aanwezige afvalcontainers en vaten worden gedeponeerd.



## 14 SANCTIEBELEID MEDEWERKERS

Indien de VGM- en gedragsregels van Neco Staalbouw niet worden nagekomen, geldt voor al het personeel het volgende sanctiebeleid:

### 1e overtreding

Mondelinge waarschuwing gevolgd door een schriftelijke vastlegging

### 2e overtreding

Mondelinge waarschuwing, gesprek met de directeur en schriftelijke vastlegging

### 3e overtreding

Schriftelijke waarschuwing en een onbetaalde schorsing van 2 werkdagen

### 4e overtreding

Schriftelijke waarschuwing, gesprek met de directeur en een onbetaalde schorsing van 5 werkdagen

## SANCTIEBELEID INHUUR, ZZP EN ONDERAANNEMERS

### 1e overtreding

Mondelinge waarschuwing gevolgd door een schriftelijke vastlegging

### 2e overtreding

Schriftelijke waarschuwing naar de directie/leidinggevende, gesprek met de directeur en een schorsing van 2 werkdagen

### 3e overtreding

Verwijdering van het werk



# VEILIGHEID



# NECO

**Staalbouw**

